



Vol.33

政務活動報告

ゆめつうしん



元気な郷土づくり！全力で挑みます！！
はすおかやすし

LINE
登録は
こちらから



HPは
こちらから



岡山桃太郎空港機能強化 基本計画策定事業

開港から36年が経過し、設備・施設が老朽化した岡山桃太郎空港を魅力あるものとするため、旅客ターミナルビルの規模やレイアウト等について基本計画を策定中！
2050年には利用者200万人（令和6年138万人）を目指し、そのためには国際線同時2便対応や利用者の利便性、快適性の向上を実現しないといけません。誰もがおもしろく、楽しい、賑わいのある空港に！



岡山県生涯学習センター内の 「太陽の丘公園」リニューアル！

子育て、命を育むということは、とても大変な営みです。子ども達に夢のある楽しい毎日、ゆたかな家庭生活を提供することは、次の世代につないでいくためにもとても重要。本年3月にリニューアルを果たした太陽の丘公園、そして併設の人と科学の未来館サイピアを、子ども達、そして親子の遊びの場としてお役立てください！

※開園時間 9時～17時
※休園日 月祝日の翌平日・年末年始
※詳細は「人と科学の未来館サイピア」のHP



令和7年度少子化対策総合推進事業

これまで 中長期に取り組む施策

ライフステージに応じた切れ目のない支援

（ライフデザイン～出会い・結婚～妊娠・出産～子育て）



R6(2024) 3つの視点に特に注力

- ・企業とのタイアップ
- ・結婚の“壁”対策
- ・空気感の醸成



継続・踏襲しつつ

R7(2025) さらに焦点を絞り重点的に展開

「結婚支援」の一層の強化！

結婚に対する個々人の考えや自由な選択が尊重されることを前提に

結婚・子育てを希望する人を全力で応援！！

そのための 女性・若者が住み続けたいくなる環境づくり！
「働きがい」「暮らしやすさ」

◆女性の流出を防止する
～定住・還流の促進～

新 女子学生のUターン促進

新 女性・若者に向けた情報発信

（県内の企業情報や岡山の強みを
県内外の女性・若者に向け発信）

女性の活躍推進

◆価値観・慣習を変える
～アンコンシャス・バイアスの解消～

★企業の意識・風土の変革促進

新 従業員の子育て支援応援

男性育休取得促進

★当事者の意識改革、ロールモデル体感

ライフデザイン講座

子育て家庭留学



◆結婚への“一歩”を
後押しする

★「はじめの一歩」の後押し

新 民間事業者とのタイアップ
（官民連携結婚応援イニシアチブ事業）

縁むすびネット登録無料キャンペーン

★「決め手の一歩」の後押し

新 住まいの支援
（結婚新生活支援パワーアップ事業）



◆気運を醸成する
～前向きな空気感と“当たり前”の景色～

★県自らの取組

新 県庁内保育所の設置

★社会全体の取組

こどもまんなかマナーアップ県民運動

同窓会等開催支援

・結婚応援パスポートの普及促進



出生数増のカギは… “女性・若者が輝く岡山”

新たな
組織を
創設!!

【子ども・福祉部】

子ども未来課

少子化対策班

子育て支援班

新設

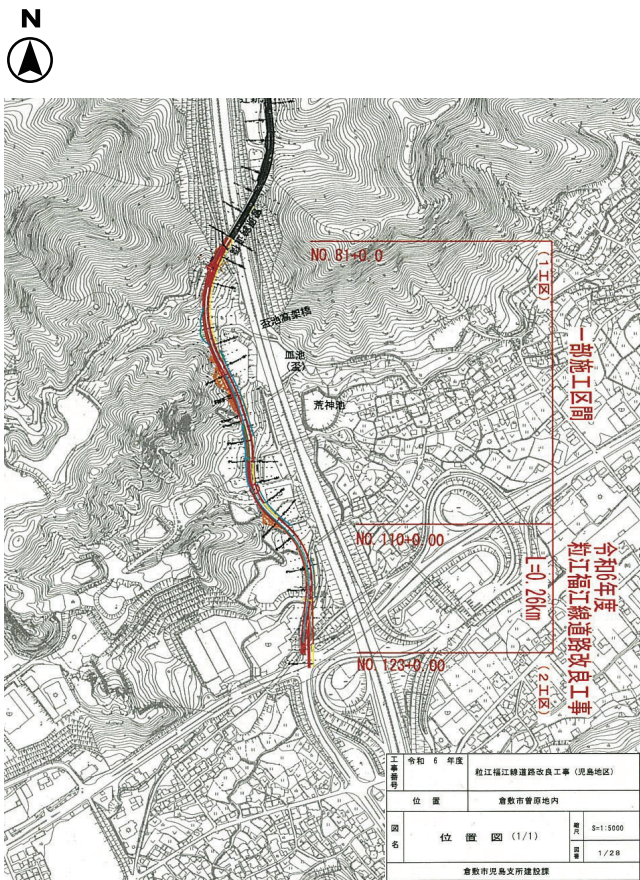
縁むすび応援室



水島IC西交差点渋滞対策

水島地区と岡山市中心部、児島地区と倉敷市中心部を連絡する幹線道路が交差して、交通量が非常に多く、朝夕のラッシュ時などには慢性的な渋滞が発生しているため、渋滞対策の検討を倉敷市とともに進めています。さらに、倉敷市は曾原地区において粒江福江線道路改良工事（市道拡幅・歩道整備）を進めています。

県では児島地区から水島地区へ向かう左折帯の設置を検討して



はすおかやすし事務所

〒711-0921

倉敷市児島駅前1-100 ナイカイ第一ビル3F

TEL:086-474-6060 FAX:086-474-8060

http://www.hasuoka.jp

Eメール:info@hasuoka.jp

「おかやまマラソン2025」が、11月9日（日）に開催されます。秋の岡山を駆け抜けるランナーへ、沿道から熱いエールを贈りましょう！



おかやま
マラソン
2025

児島地区公共施設再編整備事業

令和10年 4月供用開始予定!

市立短期大学棟、地域交流スクエア棟、倉敷ファッションセンター棟、児島公園を一体的に整備!

※提案段階のイメージ図のため、基本・実施設計において変更する可能性があります。 ※総事業費約87.6億円(当初予定より約10億円上昇)



民話通りから、倉敷ファッションセンター棟(右)、市立短期大学棟(左)を経て、龍王山に向けて大きくひろけた眺望



市立短期大学棟は、立体的に映える緑とガラスの壁により、児島公園と一体感のある開放的な建築



地域交流スクエア棟のアリーナには、ホール機能もあり、移動観覧席等を用いて文化・芸術活動、地域交流の場のほか、短大の式典やファッションショーなどに活用



地域交流スクエア棟1階のエントランス部分は、可動式間仕切り壁等を用いることで公園に向けて開放可能に

整備概要

建物	整備内容	導入機能		複合化対象施設
市立短期大学棟 (本校舎)	新築	短期大学機能		市立短期大学 (本校舎)
(仮称) 地域交流スクエア棟	新築	地域交流	体育館機能	・市立短期大学 (体育館機能) ・倉敷勤労者体育センター(体育館機能)
			ホール機能	・児島文化センター
		児童館機能		・児島児童館
(仮称) 倉敷ファッションセンター棟	改修	短期大学機能		・市立短期大学 (3～4階)
		憩の家機能		・児島憩の家 (2階)
		産業振興機能		・倉敷ファッションセンター
児島公園 (再整備) ・複合施設と一体的な公園として再整備 (多目的広場、遊具広場、イベント広場等)				

施設概要(予定)

- ・北側屋内交流施設(貸館):138㎡
(更衣室・事務室を除くと約100㎡)
- ・南側屋内交流施設(貸館):65㎡
- ・屋外交流広場:205㎡
- ・公園:183㎡
- ・自由通路(跨線橋):2.7m×17.4m(=46.98㎡)
- ・エレベーター:2基(南北に1箇所)



全国のスタジアムの状況

	J1	現状
鹿島	茨城県立カシマサッカースタジアム	○
柏	日立柏総合グラウンドサッカー場	○
新潟	新潟スタジアム	※
浦和	埼玉スタジアム2002	○
町田	町田市立陸上競技場	×
FC東京	東京スタジアム	○
東京V	等々力陸上競技場	△
川崎	三ツ沢公園球技場	○
横浜FC	横浜国際総合競技場	※
横浜FM	横浜国際総合競技場	※
湘南	平塚競技場	△
清水	清水日本平運動公園球技場	○
名古屋	豊田スタジアム	○
京都	京都府立京都スタジアム	○
G大阪	市立吹田サッカースタジアム	○
C大阪	長居球技場	○
神戸	御崎公園球技場	○
岡山	岡山県総合グラウンド陸上競技場	×
広島	広島サッカースタジアム	○
福岡	東平尾公園博多の森球技場	○

○:球技場
△:陸上競技場(新スタジアムに向けて行政と話し合いが持たれている)
※:陸上競技場(W杯開催スタジアム)
×:陸上競技場

最新のサッカースタジアム3選

■所在地:長崎県長崎市
■完成時期:令和6年10月
■ホームチーム:ヴィファレン長崎(J2)
■整備主体:㈱ジャパネットホールディングス
■総工費:約1,000億円
※サッカースタジアム・アリーナ・ホテル・商業施設・オフィスからなる大型複合施設全体の総工費
■収容人数:20,027人

■所在地:広島県広島市
■完成時期:令和6年2月
■ホームチーム:サンフレッチェ広島(J1)
■整備主体:広島市
■総工費:約286億円
■収容人数:28,520人
※全席屋根付き

■所在地:石川県金沢市
■完成時期:令和6年2月
■ホームチーム:ツエーゲン金沢(J3)
■整備主体:金沢市
■総工費:約80億円
■収容人数:10,444人

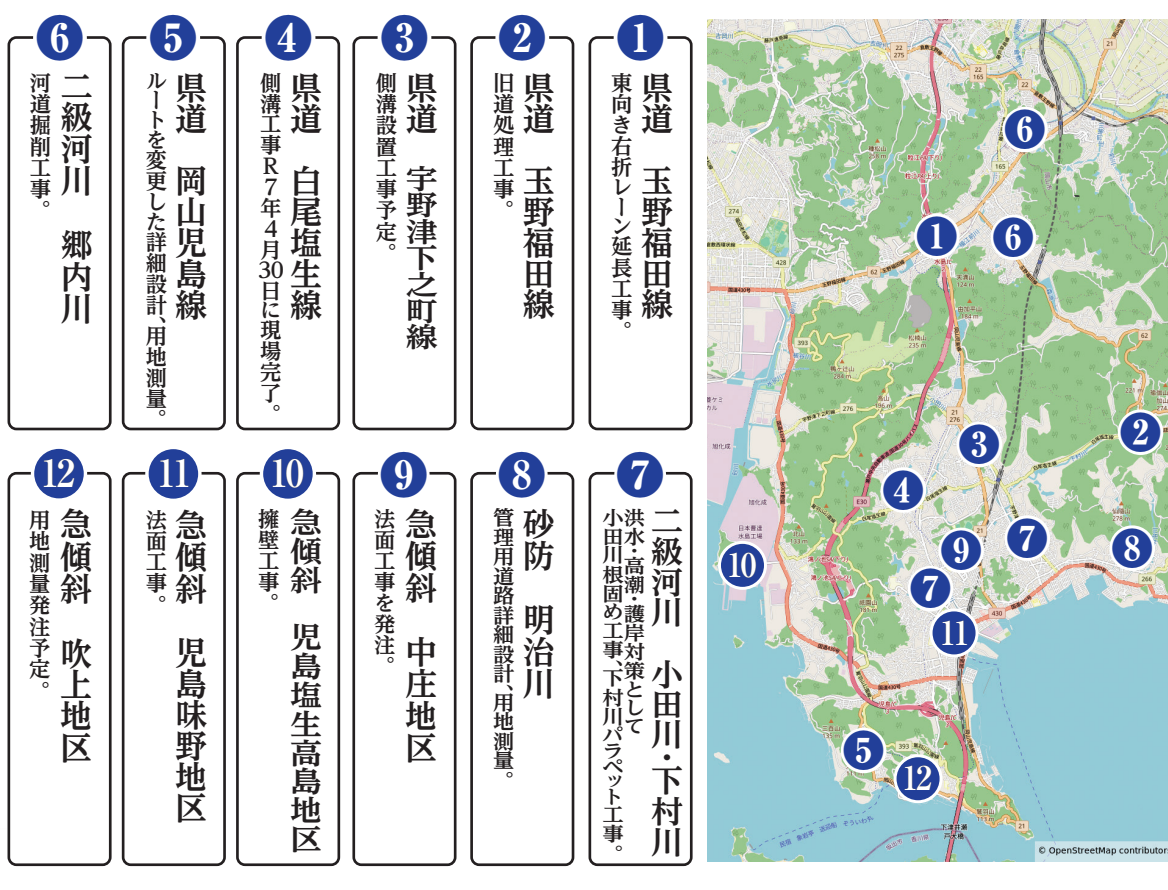
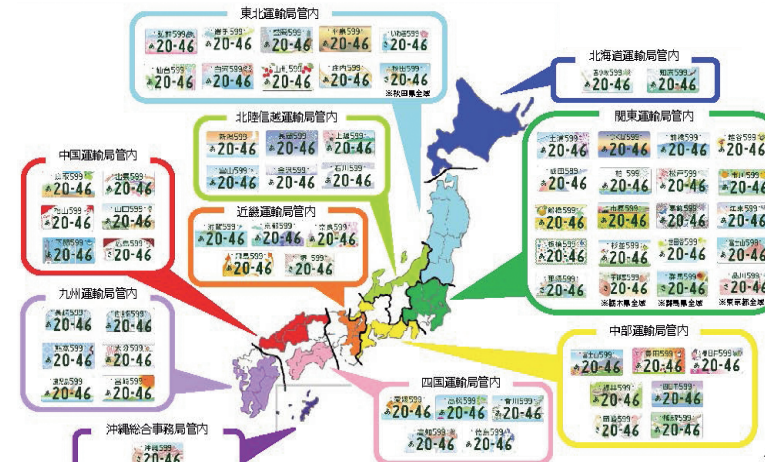
J1昇格1年目で破竹の勢いで活躍を見せているフジアルノ岡山ですが、6月に新スタジアムの整備を促進する会が発足され、9月末までを目途に現在署名活動を展開中です。集まった署名は、要望書とともに岡山県および岡山県議会に提出予定とされています。岡山県議会では、新スタジアムについて今年度から「防災・環境対策・スポーツ振興特別委員会」で鋭意審議しています。

目下最大の関心事としてある新スタジアム建設についてみなさんはどうお考えでしょうか?老婆心ながらご参考までに直近に完成した各地のサッカースタジアムや全国的な状況について資料を掲載させていただきます。

岡山県もようやく“地方図柄入りナンバープレート”導入へ!

「走る広告塔」とのキャッチフレーズで国土交通省が平成30年から地方版図柄入りナンバープレートの交付を開始、令和5年10月からは都道府県単位の図柄も導入可能となり、現在では全国73地域において交付されています。その中で、岡山県をはじめ7県が導入していませんでしたが、岡山県も遅まきながら、検討作業をスタートさせることとなりました。2027年秋頃を目指しており、県民に色やデザインなど広く募り、楽しいものが出来上がればと思います。どんなものになるか、大変楽しみです!

現在の交付地域一覧



瀬戸大橋塔頂体験スカイツアー

参加者募集!

9/27、10/3、10/11、17、18、25、31、11/1、7、8、14、28、29

高き175メートル、360度のパノラマが広がる瀬戸大橋主塔の塔頂部に昇ることができるこのツアーは、4月から6月にも13回行われ、非日常体験が楽しめるということで大人気でした。秋開催も先着順で参加者を募っていますので、奮ってチャレンジしてみたいいかがでしょうか?

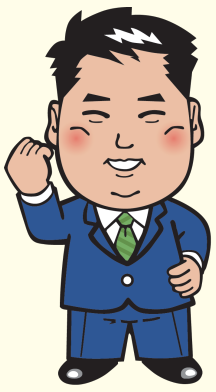
高き175メートル、360度のパノラマが広がる瀬戸大橋主塔の塔頂部に昇ることができるこのツアーは、4月から6月にも13回行われ、非日常体験が楽しめるということで大人気でした。秋開催も先着順で参加者を募っていますので、奮ってチャレンジしてみたいいかがでしょうか?

早島駅周辺地域 交流施設整備

フジアルノ岡山 新スタジアム建設を考える

令和7年度備中県民局管内 児島地区事業施工予定箇所

秋の瀬戸大橋 塔頂体験 スカイツアー!



見て、聞いて、
体感しました！

政務活動報告

2024(R6)総務委員会／決算特別委員会調査、視察にて

横須賀市

横須賀市におけるデジタル技術の活用について調査。デジタル・ガバメントの推進に向けた熱意と発想の豊かさに脱帽。



加茂発電所

「加茂発電所」昭和42(1967)年1月運用開始。岡山県企業局の重要な施設。



なぎっ子こども園

0～5歳児対象の幼保連携型認定こども園「なぎっ子こども園」。「なぎみち」と名付けた長さ100mほどの通り状の空間を中心に、ひだ状に保育室や遊戯室等を配している。「なぎみち」は自発性を発露すると同時に、保育室に収まらない活動を補完する空間とのこと。



なぎチャイルドホーム

奈義町で「なぎチャイルドホーム」を視察。子どもと大人が世代を越えて出会い、ふれあい、心を通わせ育ち合える集いの場。出生率2.95の「奇跡の町」の要因はこのあたりにあるのでは？



公益社団法人北海道観光機構

道、市町村、関係団体と連携した観光事業の取組について、公益社団法人北海道観光機構を調査。道民と一体となって、観光で地域を活性化するという基本理念を具現化する取組に、さすがに北海道には叶わない感。



馬込川水門インフォメーションセンター(浜松市)

浜松市沿岸地域における南海トラフ巨大地震津波対策について、「馬込川水門インフォメーションセンター」を調査。官民併せた防災対策事業の最先端を実感。



伊東市

伊東市(今話題の)における移住定住の取組を調査。様々な促進事業や補助金制度を創設し、特に都内在住者や東京圏在住者への取込に積極的に対応。



海上自衛隊横須賀地方総監部

海上自衛隊横須賀地方総監部へ。護衛艦にて記念撮影、見学。自衛隊と地方自治体との良好な関係は必須。



整備の目的

- ・ボートレース児島のイメージアップ
- ・地域と共存し、親しまれ愛される地域の拠点施設
- ・魅力的で、拓かれた憩いと賑わい空間を創出
- ・世代を超えた新しいファンの獲得

今後のスケジュール

令和7年度末までに実施設計を完了させ、令和9年秋頃にスタンド棟との同時完成を目指します。

	令和7年度	令和8年度	令和9年度
基本・実施設計	■		
施工業者選定		■	
パークエリア整備工事			●

基本方針

- ① 様々なスポーツに手軽に触れ合える環境づくり
- ② 多様なアクティビティが行える芝生広場
- ③ 地域のステーション施設
- ④ 季節を感じる自然豊かな環境

パークエリア配置図(拡大)



スケートボード・BMXパーク



3x3バスケットコート



芝生広場



ボートレース児島本場との一体感創出エリア

LINE 公式アカウント 友だち募集中！

あなたの意見を
LINEから
いつでも、どこでも！



他の誰かに見られる
こともないので安心

※ LINEをお持ちでない方は、
アプリのダウンロードと
会員登録を先に行って
ください。(無料)

ボートレース児島
パークエリア整備事業
だれもが訪れ快適な時間を過ごせる拓かれたボートレース児島